



WIELKOPOLSKI URZĄD WOJEWÓDZKI W POZNANIU
61-713 Poznań, al. Niepodległości 16/18
Wojewódzkie Centrum Zarządzania Kryzysowego
tel. (61) 854-99-00, 854-99-10; fax (61) 852-73-27, 854-99-20,
e-mail czk@poznan.uw.gov.pl



ZK-III.6333.1.2021.14

Poznań 17.09.2021 r.

RAPORT NR 85

DZIAŁANIA ZWIĄZANE Z WYSTĄPIENIEM CHOROÓB ZAKAŹNYCH ZWIERZĄT NA TERENIE WOJEWÓDZTWA WIELKOPOLSKIEGO ZA OKRES OD 11.09. DO 17.09.2021 AFRYKAŃSKI POMÓR ŚWIŃ (ASF)

I. Wojewoda Wielkopolski

1. Treść wszystkich aktów prawnych, dot. Afrykańskiego Pomoru Świń można znaleźć pod adresem:
<https://www.poznan.uw.gov.pl/rozporzadzenia-wojewody-2021>

2. Od dnia **3 września 2021 r.** obowiązują *Rozporządzenie Wykonawcze Komisji Europejskiej 2021/1453*, zmieniające załącznik I do rozporządzenia wykonawczego (UE) 2021/605 ustanawiającego szczególne środki zwalczania afrykańskiego pomoru świń – zmiana obszarów objętych ograniczeniami – strefa I, II i III.

- **strefa I – poprzednio „żółta”**

- powiat krotoszyński,
- gminy Borek Wielkopolski, Gostyń, Pępowo, Piaski, Pogorzela, w powiecie gostyńskim,
- gmina Osieczna, część gminy Lipno, część gminy Świąciechowa w powiecie leszczyńskim,
- powiat miejski Leszno,
- gminy Granowo, Grodzisk Wielkopolski i część gminy Kamieniec w powiecie grodziskim,
- gminy Czempień, Kościan i miasto Kościan, Krzywiń, część gminy Śmigiel w powiecie kościańskim,
- powiat miejski Poznań,
- gminy Buk, Dopiewo, Komorniki, Tarnowo Podgórne, Stęszew, Swarzędz, Pobiedziska, Czerwonak, Mosina, miasto Luboń, miasto Puszczykowo i część gminy Kórnik, część gminy Rokietnica oraz część gminy wiejskiej Murowana Goślina w powiecie poznańskim,
- gmina Kiszkowo i część gminy Kłecko w powiecie gnieźnieńskim,
- powiat czarnkowsko-trzcianecki,
- gmina Kaźmierz, część gminy Duszniki część gminy Ostroróg, część gminy Wronki, miasto Szamotuły i część gminy Szamotuły oraz część gminy Obrzycko w powiecie szamotulskim,
- gminy Jutrosin, Pakosław w powiecie rawickim,
- gmina Budzyń w powiecie chodzieskim,
- gminy Mieścisko, Skoki i Wągrowiec z miastem Wągrowiec w powiecie wągrowieckim,
- powiat pleszewski,

- gmina Zagórów w powiecie słupeckim,
- gmina Pyzdry w powiecie wrzesińskim,
- gminy Kotlin, Żerków i część gminy Jarocin w powiecie jarocińskim,
- powiat ostrowski,
- powiat miejski Kalisz,
- gminy Blizanów, Brzeziny, Żelazków, Godziesze Wielkie, Koźminek, Lisków, Opatówek, Szczytniki, część gminy Stawiszyn, część gminy Ceków- Kolonia w powiecie kaliskim,
- gminy Brudzew, Dobra, Kawęczyn, Przykona, Władysławów, Turek z miastem Turek część gminy Tuliszków w powiecie tureckim,
- gminy Rzgów, Grodziec, Krzymów, Stare Miasto, część gminy Rychwał w powiecie konińskim,
- część gminy Kępno w powiecie kępińskim,
- powiat ostrzeszowski,
- **strefa II – poprzednio „czerwona”**
- gminy Przemęt i Wolsztyn w powiecie wolsztyńskim,
- gmina Wielichowo, część gminy Kamieniec, część gminy Rakoniewice w powiecie grodziskim,
- gminy Wijewo, Włoszakowice, część gminy Lipno i część gminy Świąciechowa w powiecie leszczyńskim,
- część gminy Śmigiel w powiecie kościańskim,
- powiat obornicki,
- część gminy Połajewo w powiecie czarnkowsko- trzcianeckim
- gmina Suchy Las, część gminy wiejskiej Murowana Goślina oraz część gminy Rokietnica w powiecie poznańskim,
- część gminy Szamotuły oraz część gminy Obrzycko w powiecie szamotulskim,
- gmina Malanów, część gminy Tuliszków w powiecie tureckim,
- część gminy Rychwał w powiecie konińskim,
- gmina Mycielin, część gminy Stawiszyn, część gminy Ceków- Kolonia położona w powiecie kaliskim,
- **strefa III – poprzednio „niebieska”**
- gminy Krzemieniewo, Rydzyna w powiecie leszczyńskim,
- gminy Krobia i Poniec w powiecie gostyńskim,
- gminy Bojanowo, Miejska Górka, Rawicz w powiecie rawickim,
- powiat nowotomyski,
- gmina Siedlec w powiecie wolsztyńskim,
- część gminy Rakoniewice w powiecie grodziskim,
- powiat międzychodzki,
- gmina Pniewy, część gminy Duszniki , część gminy Ostroróg, część gminy Wronki, część gminy Szamotuły w powiecie szamotulskim,
- gminy Baranów, Bralin, Perzów, Łęka Opatowska, Rychtal, Trzcinica, część gminy Kępno w powiecie kępińskim,

3. Wojewódzkie Centrum Zarządzania Kryzysowego prowadzi stały monitoring sytuacji.

II. Inspekcja Weterynaryjna

Wojewódzki Inspektorat Weterynarii

1. Prowadzony jest stały monitoring sytuacji - utrzymana jest gotowość do działań w zwalczaniu ASF.
2. W dniu **13 września 2021 r.** przesłano wniosek dotyczący wydania rozporządzenia uchylającego rozporządzenie w sprawie zwalczania afrykańskiego pomoru świń na terenie powiatu rawickiego i leszczyńskiego.
3. W dniu **17 września 2021 r.** przesłano wniosek o wydanie rozporządzenia uchylające rozporządzenie w sprawie zwalczania afrykańskiego pomoru świń na terenie powiatu rawickiego, gostyńskiego i leszczyńskiego.

III. Generalna Dyrekcja Dróg Krajowych i Autostrad

Oddział w Poznaniu – Punkt Informacji Drogowej

1. Zostały wygrozione przejścia dla zwierząt, na odcinku S5 od węzła Poznań Zachód (A2) do węzła Korzeńsko (woj. dolnośląskie). Obecnie nasze służby monitorują sytuację poprzez patrolowanie S5 oraz bieżące przekazywanie informacji o przypadkach wykrycia padłych dzików odpowiednim służbom w celu badań i utylizacji. Zostały wygrozione dodatkowe przejścia dla małych zwierząt na odcinku S5i na 1+260, 3+196, 7+740. Została wykonana wymiana zniszczonych elementów ogrodzenia, zlokalizowanego przy dużych przejściach dla zwierząt. W dniu 22.07.2022r. zostały wysłane do Rejonów, celem rozmieszczenia w miejscach odpoczynku podróżnych (parkingi, MOP-y, punkty gastronomiczne) ulotki, informujące o zagrożeniu powodowanym afrykańskim pomorem świń.
2. Służby GDDKiA monitorują sytuację poprzez patrolowanie drogi S5.

IV. Podsumowanie

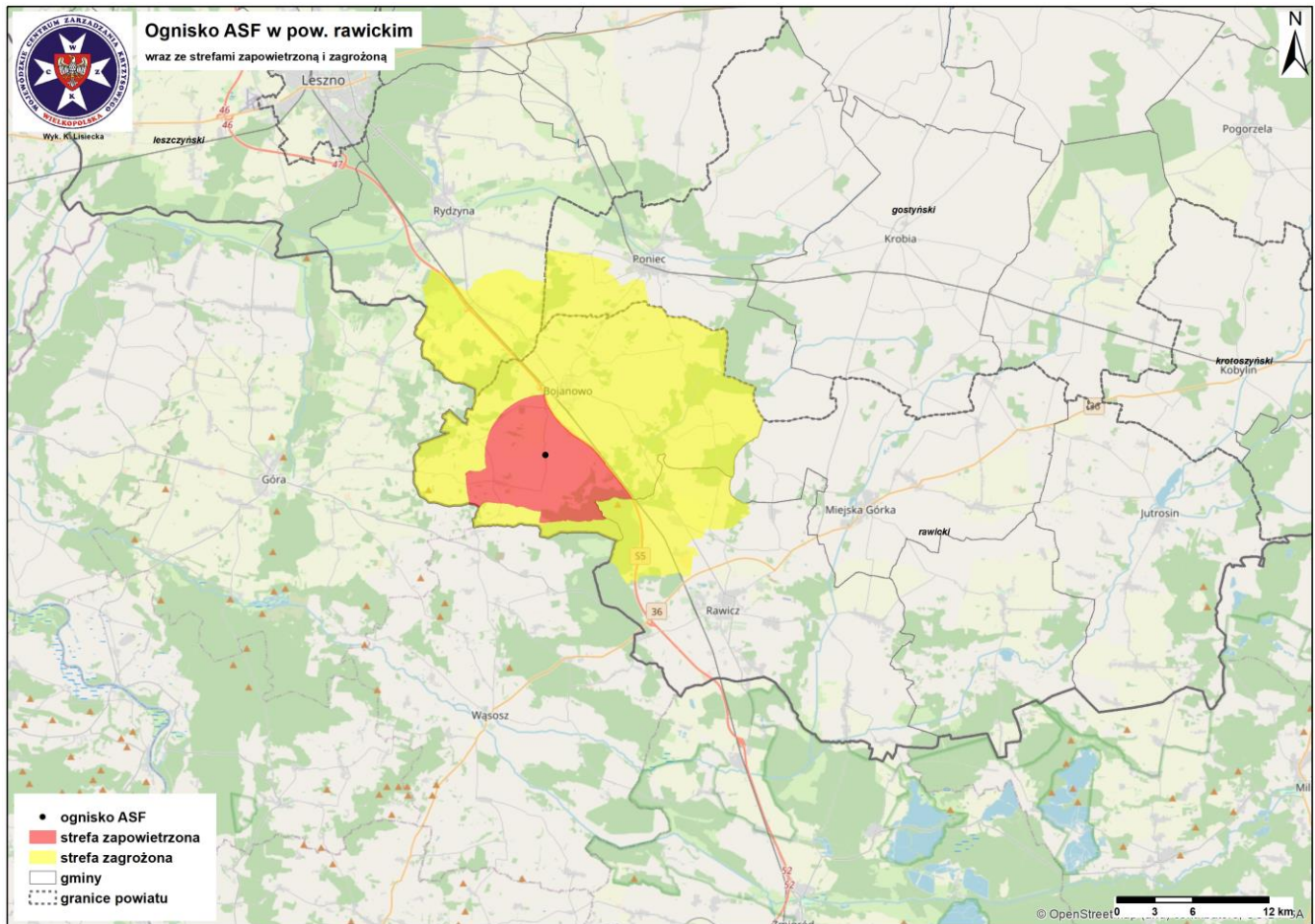
1. W **2021 r.** potwierdzono **29 ognisk** wirusa afrykańskiego pomoru u dzików oraz **8 ognisk** w gospodarstwach trzody chlewnej, **1 ognisko** pozostaje aktywne.

Tab. 1. Aktywne ogniska ASF u trzody chlewnej w województwie wielkopolskim.

| Lp. | Powiat | Miejscowość | Gatunek | Pogłowie świń w gospodarstwie [szt.] | Data stwierdzenia choroby/ogniska choroby |
|-----|--------|-------------|---------|--------------------------------------|---|
| 1. | RAWICZ | TRZEBOSZ | TRZODA | 280 | 2021-08-07 |

Źródło: Opracowanie własne na podstawie danych WIW

Ryc.1. Aktywne ogniska ASF u trzody chlewnej w województwie wielkopolskim:



Opracowała: K. Lisiecka

Tab.2. Liczba potwierdzonych ognisk wirusa ASF u dzików w woj. wielkopolskim w latach 2019-2021

| Lp. | Rok | Liczba sztuk dodatnich | Powiat |
|-----|------|------------------------|--|
| 1. | 2019 | 5 | wolsztyński (5) |
| 2. | 2020 | 426 | wolsztyński (366) leszczyński (36) grodziski (23) obornicki (1) |
| 3. | 2021 | 29 | szamotulski (11) międzychodzki (13) kaliski (1) leszczyński (4) |

Źródło: Opracowanie własne na podstawie danych WIW

Dyżurny
Centrum Zarządzania Kryzysowego
Wojewody Wielkopolskiego
/ - /
Dariusz Górski